


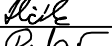
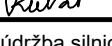


SOUŘADNICOVÝ SYSTÉM : JTSK  
VÝŠKOVÝ SYSTÉM : Bpv

VEDOUCÍ PROJEKTANT	Ing. Martin ŘEHULKA		 <b>PRIS</b> PROJEKČNÍ KANCELÁŘ PRIS spol. s r. o. OSOVÁ 20, 625 00 BRNO		
ZODPOVĚDNÝ PROJEKTANT	Ing. Bronislav ŠUSTR				
VYPRACOVAL	Ing. Jakub ILČÍK				
KONTROLOVAL	Ing. Jiří ŠRUBAŘ				
KRAJ	Vysočina	INVESTOR	Krajská správa a údržba silnic Vysočiny, p.o.	DATUM	02/2025
NÁZEV AKCE  III/40622 Černíč, most ev.č. 40622-1 SO 201 Most ev.č. 40622-1				FORMÁT	A4
				MĚŘÍTKO	-
				ÚČEL	PDPS
				Čís. ZAKÁZKY	22109
OBJEKT	NÁZEV PŘÍLOHY  DETAILY			ARCHIVNÍ Čís.	D201_09_DET
Čís. SOUPRAVY				PŘÍLOHA 9	

Název akce: **III/40622 Černíč, most ev.č. 40622-1**

Stupeň: **DUSP**

Stavební objekt: **SO 201 - Most ev.č. 40622-1**

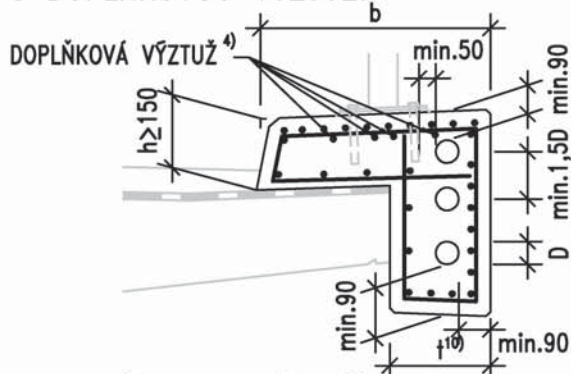
### **SEZNAM DETAILŮ**

- 1 Výztuž říms
- 2 Kotevní přípravek říms
- 3 Těsnění pracovních spar římsy
- 4 Těsnění podél spáry obrubníku
- 5 Úprava pracovních spár
- 6 Drenáž za opěrou
- 7 Zpevnění pod mostem
- 8 Měřičské značky

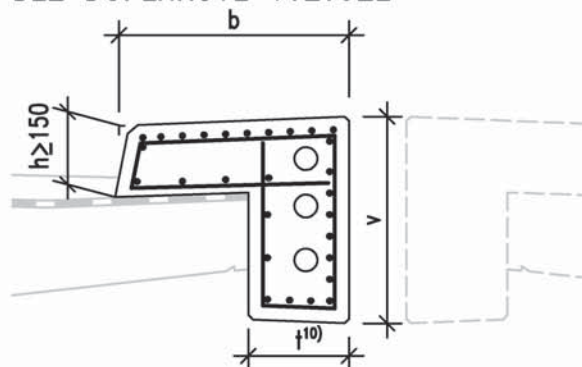
## VÝZTUŽ ŘÍMSY TLOUŠŤKY NAD 150 mm (včetně)

PODÉLNÁ VÝZTUŽ MIN. 0.8 % PLOCHY ŘÍMSY

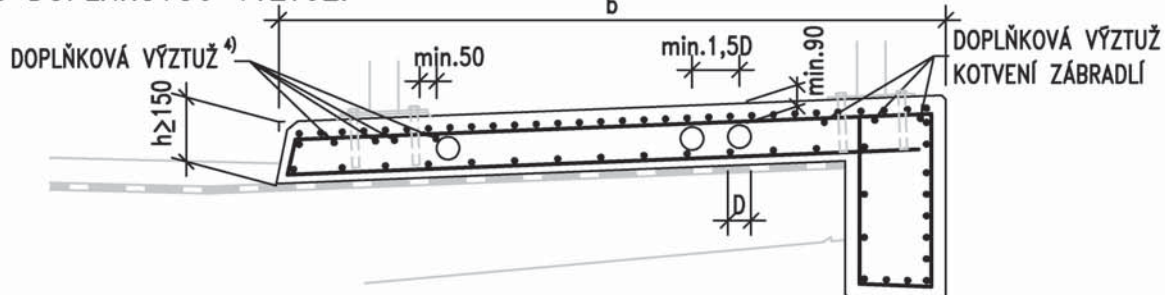
### S DOPLŇKOVOU VÝZTUŽÍ



### BEZ DOPLŇKOVÉ VÝZTUŽE

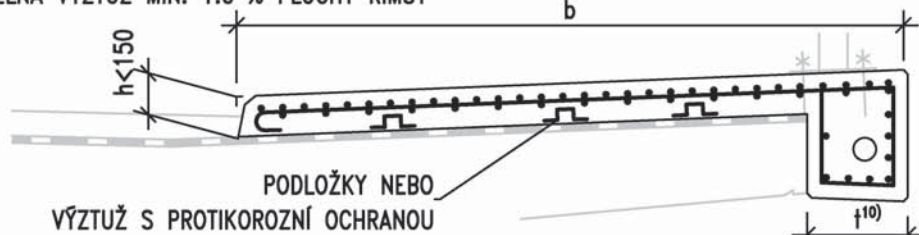


### S DOPLŇKOVOU VÝZTUŽÍ



## VÝZTUŽ ŘÍMSY TLOUŠŤKY DO 150 mm

PODÉLNÁ VÝZTUŽ MIN. 1.0 % PLOCHY ŘÍMSY



### POZNÁMKY:

1. ZOBRAZENÁ VÝZTUŽ PŘEDSTAVUJE MINIMÁLNÍ KONSTRUKČNÍ POŽADAVKY, VÝZTUŽ JE NUTNO STATICKY POSODIT A UPRAVIT PRO PŘENOS SIL ZE SVODIDLA DO NOSNÉ KONSTRUKCE
2. PRO PŘÍČNOU VÝZTUŽ ŘÍMSY PLATÍ: PRO  $b < 1500$  mm  $\phi 10/150$  mm A PRO  $b > 1500$  mm  $\phi 10/100$  mm
3. PRO PODÉLNOU VÝZTUŽ ŘÍMSY PLATÍ: PŘI VNĚJŠÍM OKRAJI MIN.  $\phi 10/75$  mm A PŘI VNITŘNÍM OKRAJI MIN.  $\phi 10/150$  mm, ZÁROVEŇ JE NUTNO SPLNIT POŽADAVEK MIN. PROCENTA VÝZTUŽENÍ
4. DOPLŇKOVÁ VÝZTUŽ PRO KOTVENÍ SVODIDLA, ZÁBRADLÍ A PODOBNĚ VIZ VL 501.52
5. MINIMÁLNÍ POČET A VELIKOST CHRÁNIČEK VIZ PPK-KAB DLE SKUPINY TRAS KABELOVÉHO VEDENÍ
6. PRO VEDENÍ KABELOVÝCH TRAS SE V ŘÍMSE POUŽÍVAJÍ DVOUPLÁŠŤOVÉ KORUGOVANÉ TYČOVÉ TROUBY DLE PPK-KAB PRŮMĚRU  $\phi 110/94$  A  $\phi 125/108$ , VYJÍMEČNĚ  $\phi 75/63$
7. POLOHA CHRÁNIČEK MUSÍ BÝT KOORDINOVÁNA S POLOHOU KOTVENÍCH PRVKŮ ŘÍMS, JSOU-LI CHRÁNIČKY UMÍSTĚNY VE SVISLÉ ČÁSTI JE VHODNĚJŠÍ KOTVENÍ ŘÍMSY POMOCÍ KOTVY VIZ VL 402.02 NEBO VL 402.03
8. UMÍSTĚNÍ CHRÁNIČEK MUSÍ RESPEKTOVAT POLOHU BETONÁŘSKÉ VÝZTUŽE VČETNĚ TOLERANCÍ
9. D JE VNĚJŠÍ PRŮMĚR CHRÁNIČKY
10. PRO CHRÁNIČKY  $\phi 125/108$   $t = \text{MIN. } 320$  mm, v PRO 2ks = MIN. 510 mm, v PRO 3ks = MIN. 700 mm  
PRO CHRÁNIČKY  $\phi 110/94$   $t = \text{MIN. } 300$  mm, v PRO 2ks = MIN. 500 mm, v PRO 3ks = MIN. 650 mm  
PRO CHRÁNIČKY  $\phi 75/63$   $t = \text{MIN. } 265$  mm, v PRO 2ks = MIN. 385 mm, v PRO 3ks = MIN. 500 mm

ŘADA 400 – MOSTNÍ SVRŠEK

VÝZTUŽ ŘÍMS

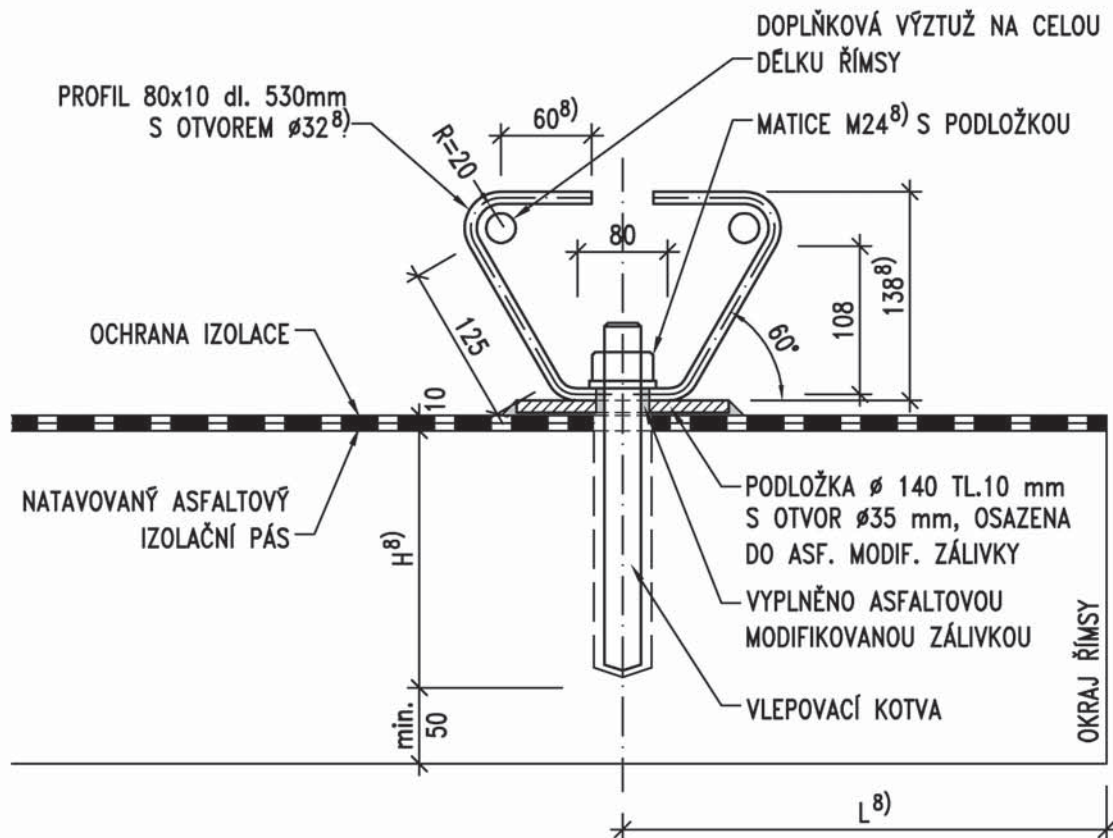
MD ČR

ODBOR POZEMNÍCH  
KOMUNIKACÍ

VL 4

402.31

01/2020



**POZNÁMKY:**

1. MATERIÁL OCELOVÝCH PRVKŮ MUSÍ VYHOVOVAT TKP 19A A 19B
2. PROTIKOROZNÍ OCHRANA OCELOVÝCH PRVKŮ Zn 80 $\mu$ m PONOREM (DLE TKP 19A A 19B)
3. VLEPOVACÍ KOTVA – CERTIFIKOVANÁ A ZKOUŠENÁ DLE ETAG DO ŽELEZOBETONU S TRHLINAMI, VLEPENÍ DLE ČSN EN 1504-6
4. OTVOR V IZOLACI PRO KOTVU BUDE O 10 mm VĚTŠÍ NEŽ JE PRŮMĚR KOTVY
5. OCHRANA IZOLACE VIZ VL 403.45
6. PODLOŽKA SE PŘIPOUŠTÍ I ČTVERCOVÉHO TVARU SE ZKOSENÝMI ROHY A HRANAMI O ROZMĚRU STRANY SHODNÉHO S PRŮMĚREM KRUHOVÉ PODLOŽKY
7. TĚSNÍCÍ ASFALTOVÁ MODIFIKOVANÁ ZÁLIVKOVÁ HMOTA DLE TKP 21
8. VEŠKERÉ UVEDENÉ ROZMĚRY JSOU ORIENTAČNÍ, PŘESNÉ HODNOTY MUSÍ BÝT STANOVENY NA ZÁKLADĚ STATICKÉHO VÝPOČTU A S OHLEDEM NA ROZMĚRY ŘÍMSY

ŘADA 400 – MOSTNÍ SVRŠEK

KOTVA ŘÍMSY VE VÝVRTU

MD ČR

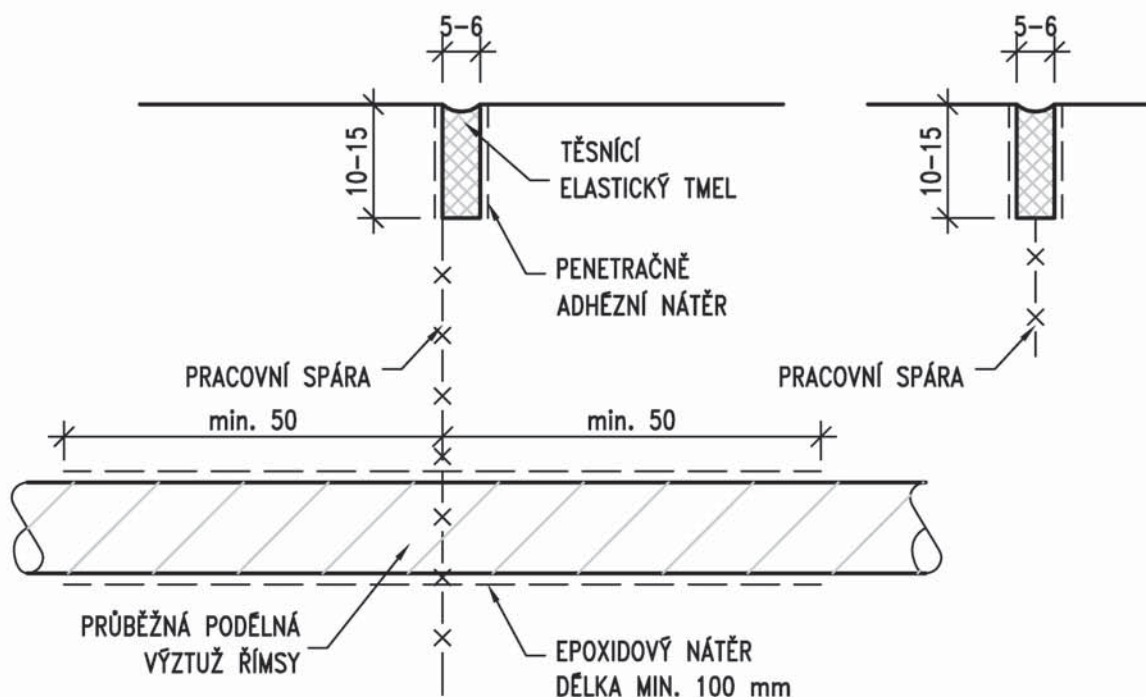
ODBOR POZEMNÍCH  
KOMUNIKACÍ

VL 4

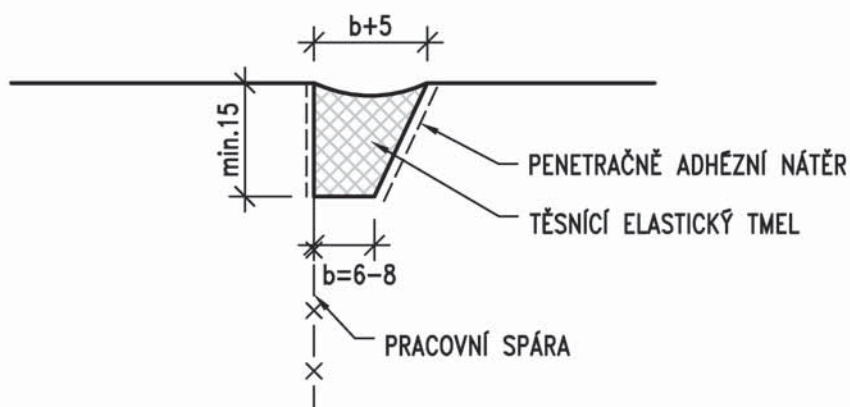
402.02

01/2020

## I. VARIANTA: řez diamantovou pilou



## II. VARIANTA: s vloženou lištou



### POZNÁMKY:

1. TĚSNĚNÍ SPÁRY BUDE PROVEDENO TMELEM DLE ČSN ISO 11600 (F-25-HM-M1p)
2. ROZSAH TĚSNĚNÍ SPÁRY VIZ VL 402.21
3. PROTIKOROZNÍ OCHRANA BETONÁŘSKÉ VÝZTUŽE JE POMOCÍ EPOXIDOVÉHO NÁTĚRU MINIMÁLNÍ TLOUŠTKY 80  $\mu\text{m}$  A TO MINIMÁLNĚ 50 mm NA OBĚ STRANY OD SPÁRY
4. PENETRAČNĚ ADHÉZNÍ NÁTĚR DLE TKP 21 PRO ZVÝŠENÍ PŘILNAVOSTI TMELU
5. NEJPRVE BUDE PROVEDENO TĚSNĚNÍ PRACOVNÍ SPÁRY, TEPRVE PAK BUDE PROVEDENA VOZOVKA A TĚSNĚNÍ PODÉLNÉ SPÁRY MEZI VOZOVKOU A ŘÍMSOU

ŘADA 400 – MOSTNÍ SVRŠEK

TĚSNĚNÍ PRACOVNÍCH SPÁR ŘÍMSY

MD ČR

ODBOR POZEMNÍCH  
KOMUNIKACÍ

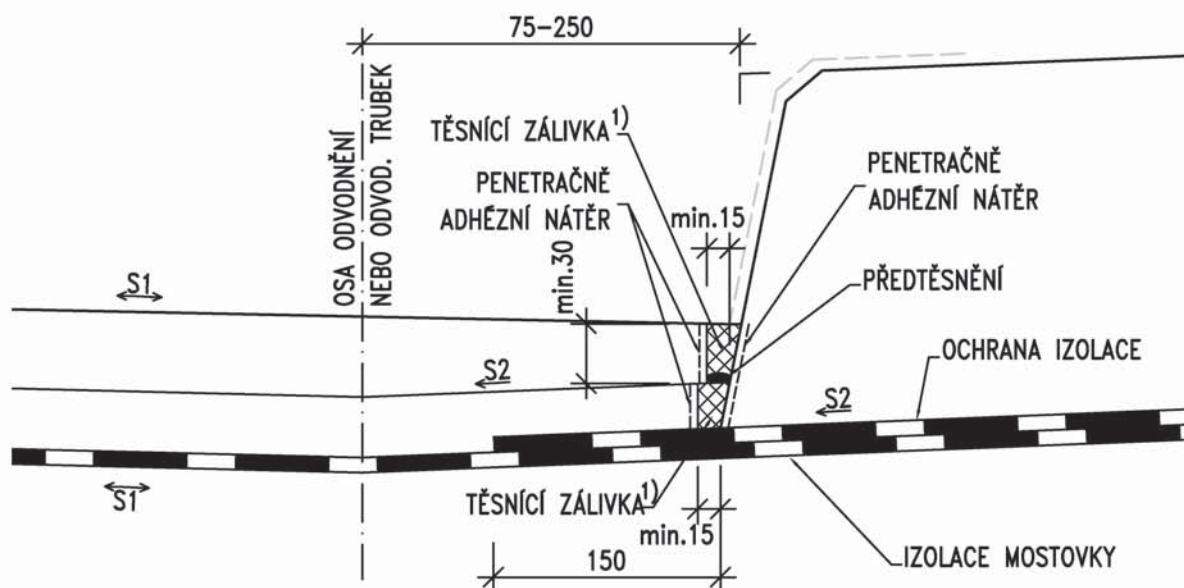
VL 4

402.22

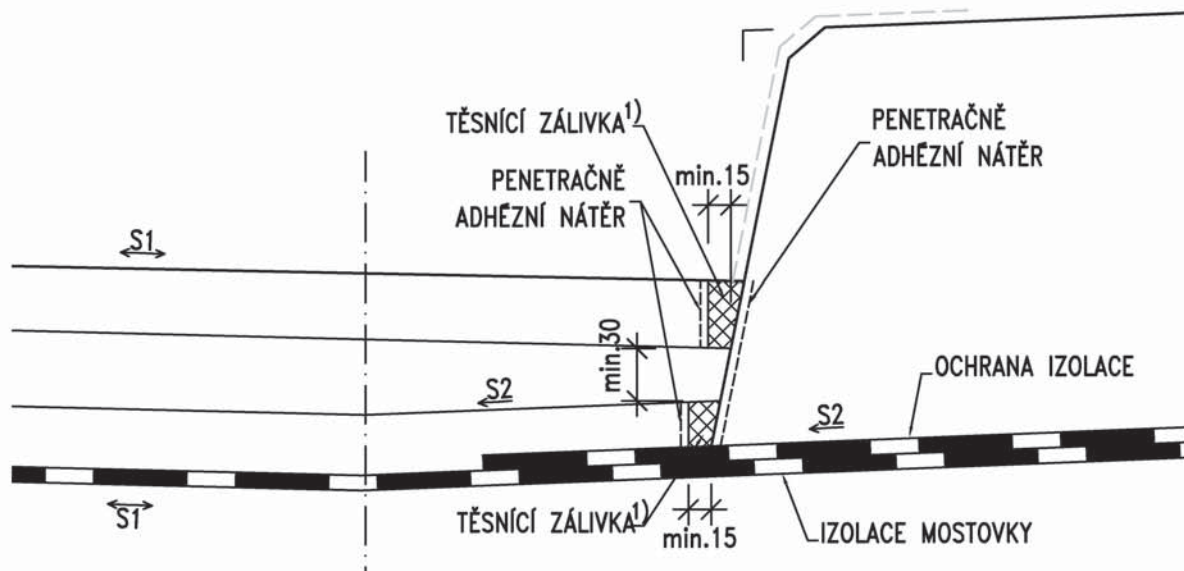
01/2020



## ALTERNATIVA PRO DVOUVRSTVOU VOZOVKU



## ALTERNATIVA PRO TŘÍVRSTVOU VOZOVKU



### POZNÁMKY:

1. TĚSNÍCÍ ASFALTOVÁ ZÁLIVKOVÁ HMOTA DLE TKP 21, POMĚR VÝŠKY ZÁLIVKY K ŠÍŘCE JE  $\sim 1,5:1$
2. PŘEDTĚSNĚNÍ – PROFIL Z PĚNOVÉHO POLYETYLENU O 10 mm VĚTŠÍ NEŽ ŠÍŘKA SPÁRY
3. PENETRAČNĚ ADHÉZNÍ NÁTĚR DLE TKP 21 PRO ZVÝŠENÍ PŘILNAVOSTI TMELU
4. IZOLACE MOSTOVKY – CELOPLOŠNĚ NATAVENÝ ASFALTOVÝ IZOLAČNÍ PÁS
5. OCHRANA IZOLACE VIZ VL 403.45
6. PŘÍČNÝ SKLON S1 ODPOVÍDÁ POŽADOVANÉMU PŘÍČNĚMU SKLONU KOMUNIKACE A MŮŽE SMĚŘOVAT K ŘÍMSE I OD ŘÍMSY
7. PŘÍČNÝ SKLON MOSTOVKY POD ŘÍMSOU JE PRO HORNÍ STRANU DLE SKLONU VOZOVKY, ALE MINIMÁLNĚ 2.5%, A PRO DOLNÍ STRANU PROTISPÁD MINIMÁLNĚ 4% VIZ VL ŘADY 100
8. ÚPRAVA BEZ ODVODŇOVACÍHO PROUŽKU SE PROVÁDÍ NA ZÁKLADĚ HYDROTECHNICKÉHO VÝPOČTU
9. V OBLASTI U PŘÍČNĚ SPÁRY ŘÍMSY BUDE PROVEDENO NEJPRVE TĚSNĚNÍ TĚTO SPÁRY, TEPRVE PAK BUDE PROVEDENO TĚSNĚNÍ PODÉLNĚ SPÁRY MEZI VOZOVKOU A ŘÍMSOU VIZ VL 402.21, VL 402.22 A VL 402.23

ŘADA 400 – MOSTNÍ SVRŠEK

TĚSNĚNÍ SPÁRY PODĚL OBRUBNÍKU

MD ČR

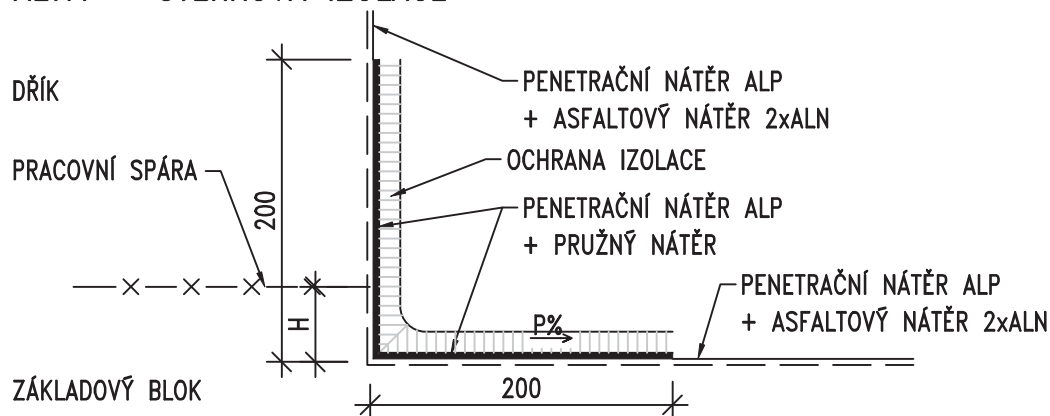
ODBOR POZEMNÍCH  
KOMUNIKACÍ

VL 4

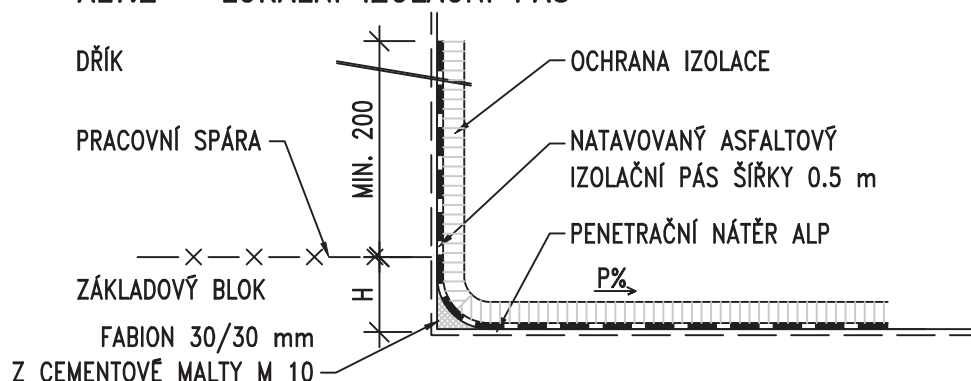
403.42

01/2020

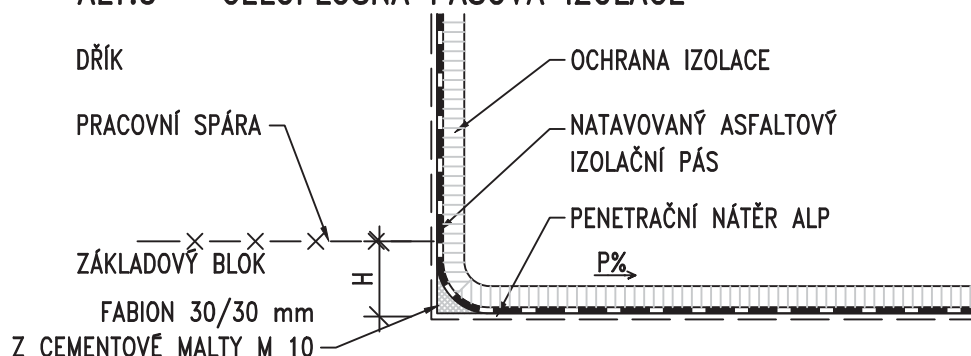
### ALT.1 – STĚRKOVÁ IZOLACE



### ALT.2 – LOKÁLNÍ IZOLAČNÍ PÁS



### ALT.3 – CELOPLOŠNÁ PÁSOVÁ IZOLACE



#### POZNÁMKY:

1. ALT. 1 NELZE NAVRHNOUT PROTI TLAKOVÉ VODĚ, ALE JEN PROTI ZEMNÍ VLNKOSTI A STĚKAJÍCÍ VODĚ
2. VÝZTUŽ PROCHÁZÍ PRACOVNÍ SPÁROU BEZ PŘERUŠENÍ
3. PRACOVNÍ SPÁRA MUSÍ BÝT ZBAVENA CEMENTOVÉHO MLÉKA
4. PRO SKLON  $P < 4\%$  JE MIN. VÝŠKA  $H = 50$  mm, PRO SKLON  $P \geq 4\%$  LZE SNÍŽIT VÝŠKU NA  $H = 0$  mm
5. MINIMÁLNÍ SPOTŘEBA PENETRAČNÍHO NÁTĚRU ALP –  $0,3 \text{ kg/m}^2$
6. PRUŽNÝ NÁTĚR – TYP S11 NA ASFALTOVÉ BÁZI DLE TKP 31 TAB. Č. 5 NEBO ASFALTOVÁ STĚRKA ZA STUDENA V MINIMÁLNÍ TLOUŠTCE  $2 \text{ mm}$
7. IZOLAČNÍ PÁSY – DLE TKP KAP 21
8. OCHRANA IZOLACE SE PROVÁDÍ DLE TKP 21 – GEOTEXTILIE S OCHRANNOU A DRENÁŽNÍ FUNKCÍ  
PRO ALT. 1 A 2 min. GRAMÁŽ  $300 \text{ g/m}^2$ , min. TL.  $3 \text{ mm}$ , TAŽNOST min.  $70 \%$   
PRO ALT. 3 min. GRAMÁŽ  $600 \text{ g/m}^2$ , min. TL.  $6 \text{ mm}$ , TAŽNOST min.  $70 \%$
9. FABION JE VYTVOŘEN CEMENTOVOU MALTOU M 10 DLE ČSN EN 998-2

ŘADA 200 – SPODNÍ STAVBA

**TĚSNĚNÍ PRACOVNÍ SPÁRY  
MEZI ZÁKLADEM A DŘÍKEM PODPĚR**

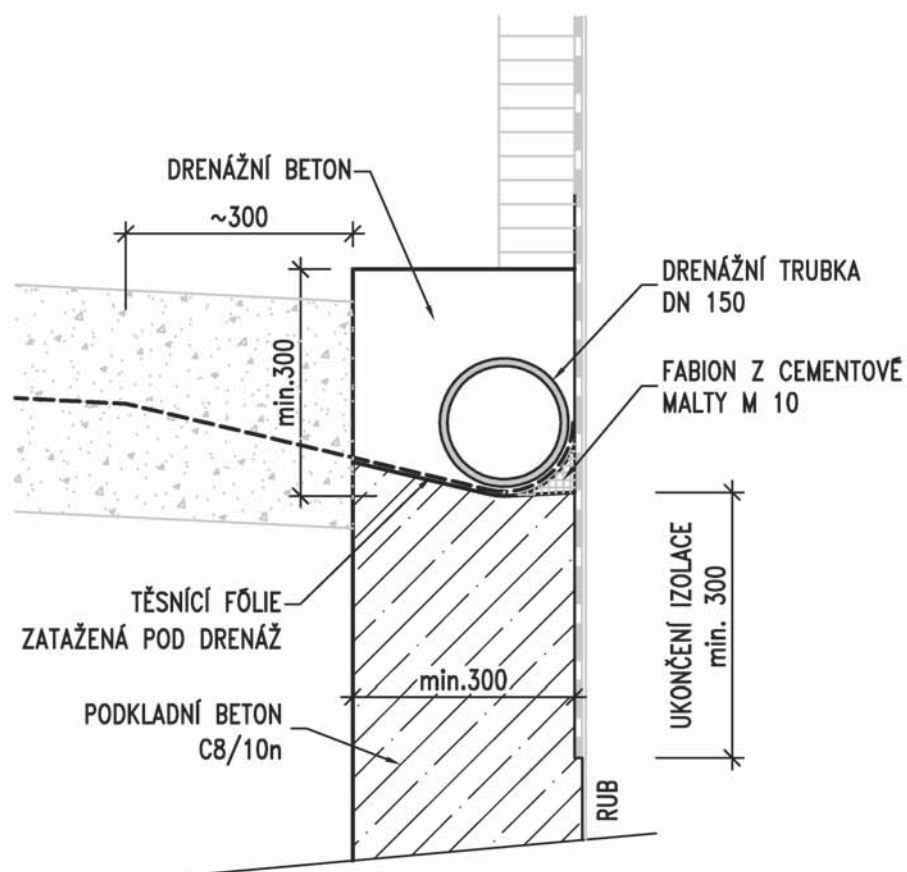
**MD ČR**

ODBOR POZEMNÍCH  
KOMUNIKACÍ

VL 4

**208.05**

05/2019



**POZNÁMKY:**

1. MATERIÁL DRENÁŽE VIZ ČL. 8.10 TP 83
2. KRUHOVÁ TUHOST DRENÁŽNÍ TRUBKY JE MIN. SN8
3. DRENÁŽNÍ TRUBKA JE PERFOROVANÁ PO CELÉM SVÉM OBVODĚ
4. DRENÁŽNÍ TRUBKA JE ULOŽENA V PODÉLNÉM SKLONU MIN. 3%
5. DRENÁŽNÍ BETON – CEMENTOVÝ BETON MEZEROVITÝ DLE TKP 18
6. FABION JE VYTVOŘEN CEMENTOVOU MALTOU M 10 DLE ČSN EN 998-2

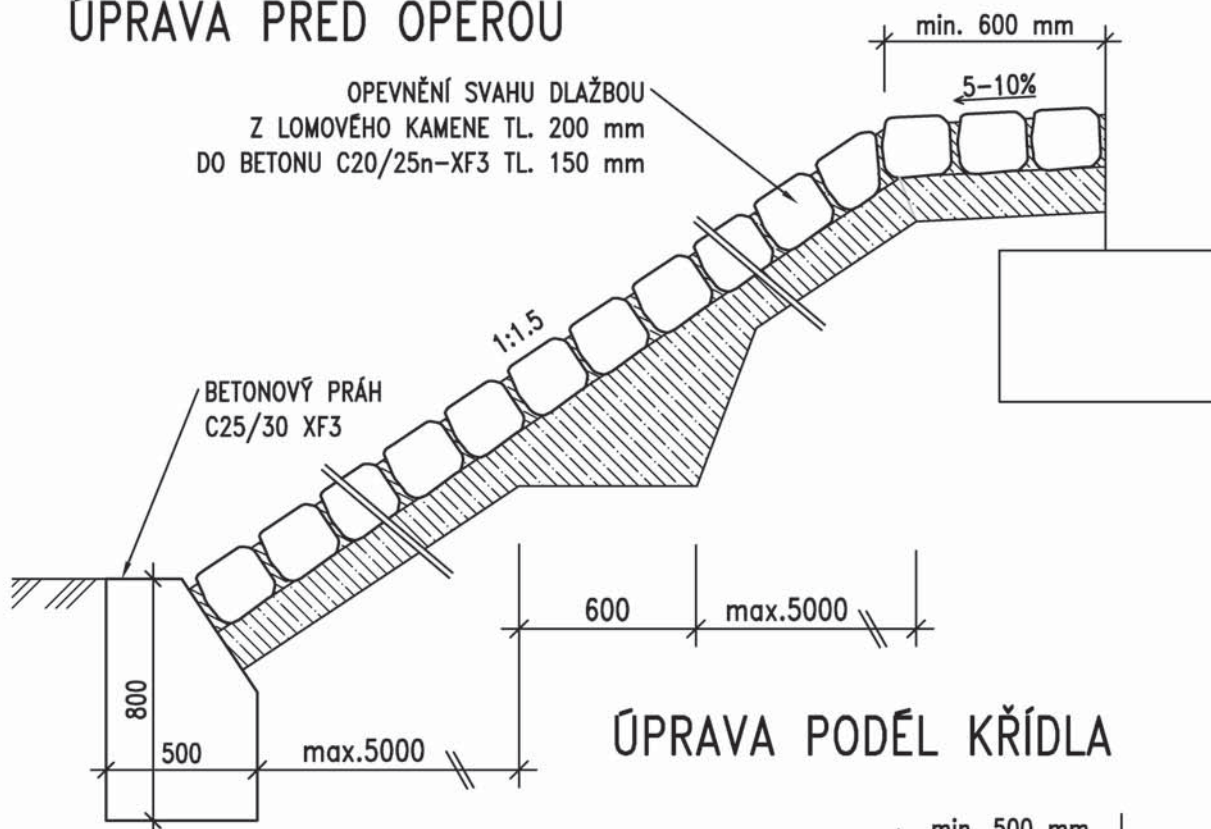
ŘADA 200 – SPODNÍ STAVBA  
**ODVODNĚNÍ RUBU OPĚR**  
**DRENÁŽ ZA OPĚROU**

**MD ČR**  
 ODBOR POZEMNÍCH  
 KOMUNIKACÍ

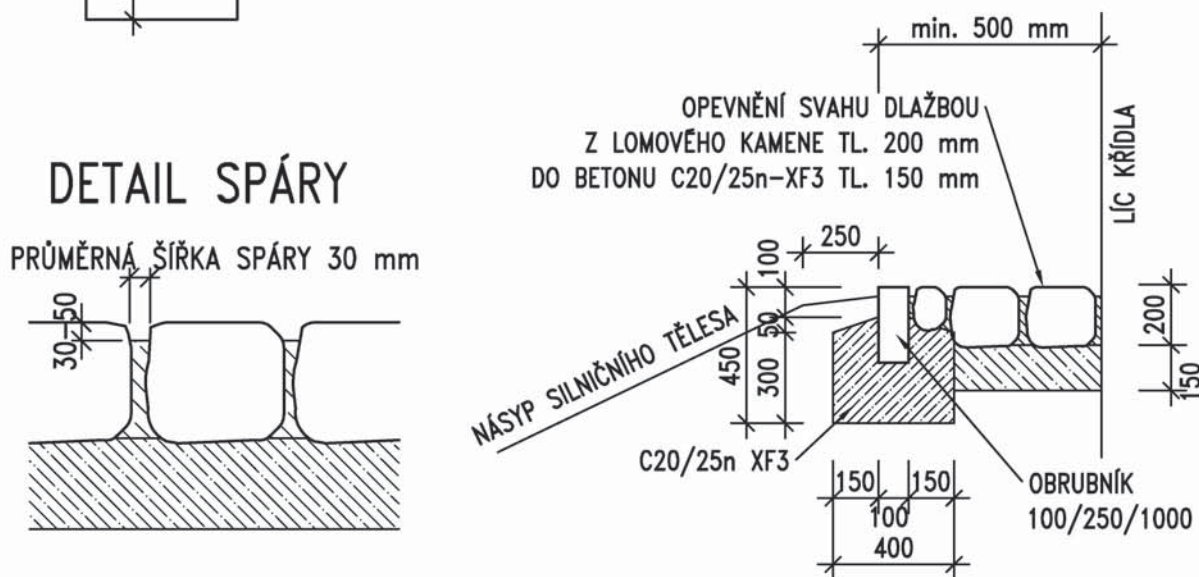
VL 4  
**204.01a**  
 01/2020



## ÚPRAVA PŘED OPĚROU

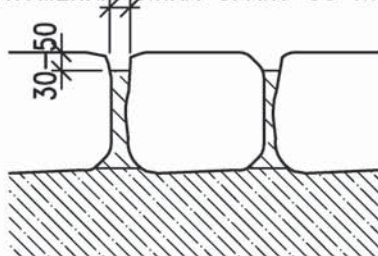


## ÚPRAVA PODĚL KŘÍDLA



## DETAIL SPÁRY

PRŮMĚRNÁ ŠÍŘKA SPÁRY 30 mm



### POZNÁMKY:

1. SPÁROVÁNÍ DLAŽBY – CEMENTOVOU MALTOU DLE ČSN EN 998-2, XF DLE VLVU PROSTŘEDÍ DLE TKP 18
2. DLAŽBA DLE ČSN 72 1860, TL. min. 200 mm (TŘÍDA JAKOSTI "I" V PROSTŘEDÍ XF4, "II" V OSTATNÍM PROSTŘEDÍ) TJ. NAPŘ. ŽULY, RULY, ČEDIČE, BŘIDLICE ODPOVÍDAJÍCÍCH VLASTNOSTÍ
3. ÚPRAVA PLATÍ I PRO BOČNÍ OBRUBNÍK SVAHOVÉHO KUŽELE
4. POKUD JE BETONOVÝ PRÁH UMÍSTĚN DO VZDÁLENOSTI 6 m OD VOZOVKY, BUDE POUŽIT BETON C30/37-XF4
5. BETON OBRUBNÍKU MUSÍ VYHOVOVAT PRO PŘÍSLUŠNÝ STUPEŇ VLVU PROSTŘEDÍ DLE TKP 18

ŘADA 200 – SPODNÍ STAVBA

OPEVNĚNÍ SVAHU Z LOMOVÉHO KAMENE

MD ČR

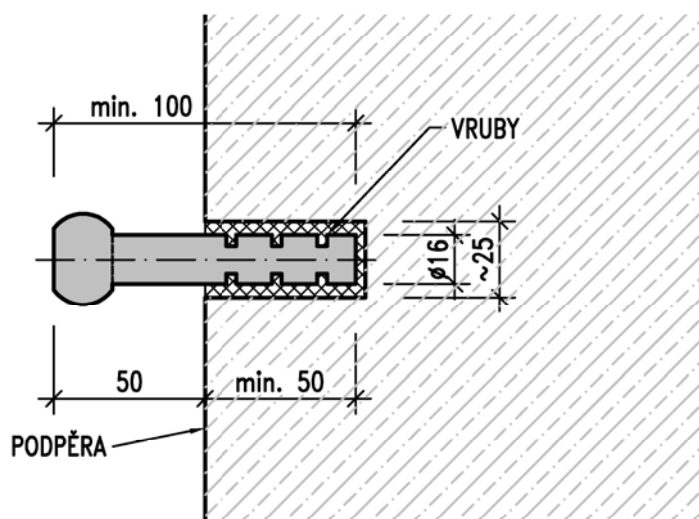
ODBOR POZEMNÍCH  
KOMUNIKACÍ

VL 4

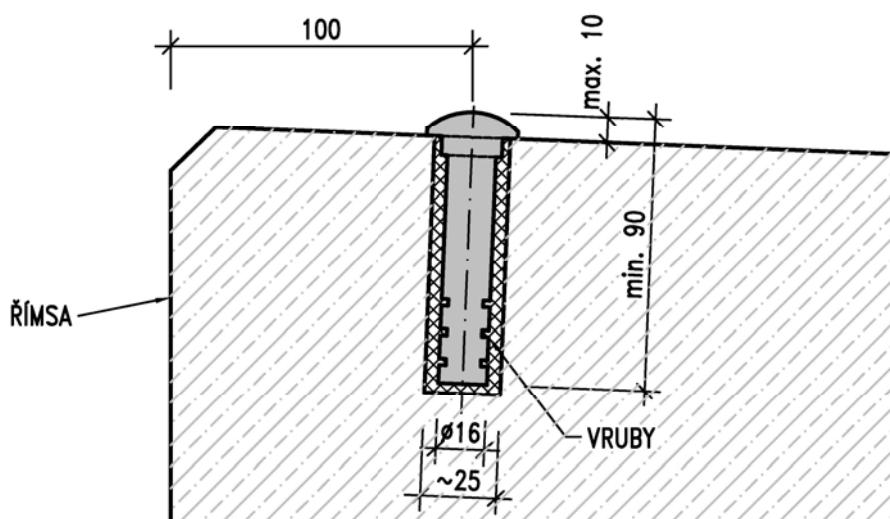
206.02

01/2020

## ČEPOVÁ NIVELAČNÍ ZNAČKA



## HŘEBOVÁ NIVELAČNÍ ZNAČKA



### POZNÁMKY:

1. OSAZENÍ A UMÍSTĚNÍ MĚŘIČSKÉ ZNAČKY NA MOST MUSÍ ODPOVÍDAT ČSN ISO 4463-2 A "METODICKÉMU POKYNU PRO SLEDOVÁNÍ VÝŠKOVÉHO PŘETVOŘENÍ MOSTŮ"
2. ZNAČKA BUDE VLEPENA DO VRTU POMOCÍ DVOUSLOŽKOVÉHO LEPIDLA PRO CHEMICKÉ KOTVENÍ KOVOVÝCH TYČÍ, VRT BUDE LEPIDLEM ZCELA VYPLNĚN
3. ROZMĚRY VRTU MUSÍ ODPOVÍDAT ROZMĚRŮM POUŽITÉ MĚŘIČSKÉ ZNAČKY
4. MĚŘIČSKÁ ZNAČKA BUDE Z KOROZIVZDORNÉ OCELI TŘÍDY 1.4401, 1.4404
5. ZNAČKA BUDE VYROBENA Z JEDNOHO KUSU
6. ČEPOVÁ ZNAČKA BUDE OSAZENA VODOROVNĚ A PŮDORYSNĚ KOLMO NA PODPĚRU
7. UMÍSTĚNÍ HŘEBOVÉ NIVELAČNÍ ZNAČKY NESMÍ TVOŘIT PŘEKÁŽKU NA CHODNÍCÍCH NEBO SCHODIŠTÍCH

ŘADA 500 – VYBAVENÍ MOSTU

NIVELAČNÍ ZNAČKY

MD ČR

ODBOR POZEMNÍCH  
KOMUNIKACÍ

VL 4

509.01

01/2020